



Lieven de Key

whyz
Executive search
& interim

FUNCTIE- EN KANDIDAATPROFIEL

directeur Financiën & Bedrijfsvoering (CFO profiel)

Mei 2026

Dit maakt jou geschikt als directeur Financiën & Bedrijfsvoering bij Lieven de Key

De ideale kandidaat beschikt over een stevige financiële basis en combineert dit met verbindend en koersvast leiderschap. We zoeken het volgende:

- Je beschikt over een gedegen financiële achtergrond en bent in staat om op directieniveau inhoudelijk stevig tegenkracht te bieden. Je denkt in mogelijkheden en kansen, maar bent ook duidelijk waar grenzen liggen.
- Je hebt ruime ervaring met financiële sturing, planning & control en business control in een complexe organisatie.
- Je kunt complexe financiële en maatschappelijke vraagstukken vertalen naar heldere keuzes en scenario's en doorziet wat daarvan de effecten zijn voor de bewoners en de stad. Je onderbouwt besluiten overtuigend en neemt collega's mee in de mogelijkheden, kansen en risico's en hoe die tot stand zijn gekomen.
- Je hebt ervaring in het leidinggeven aan professionals en managers. Je weet hen te inspireren om te komen tot samenhangende en effectieve afdelingen. Je weet wanneer je ruimte kunt geven én wanneer je wat dichter bij moet komen.
- Je stimuleert digitale innovatie en hebt een visie op hoe data en digitalisering bijdragen aan betere sturing, besluitvorming én aan onze dienstverlening, in- en extern. Je denkt daarbij in kansen.
- Je hebt gevoel voor juridische zaken, fiscaliteit en snapt het belang van goed functionerend facilitair management.

én

- Je geeft ruimte en vertrouwen, bent benaderbaar en zichtbaar.
- Je bewaart rust in tijden van hectiek en handelt vanuit een visie voor de langere termijn.
- Je bent verbindend en weet bruggen te bouwen tussen mensen en partijen met uiteenlopende meningen en belangen. Je onderhoudt actief samenwerkingsrelaties.
- Je durft kritische vragen te stellen en mensen aan te spreken.
- Ervaring in de corporatiesector of een vergelijkbare sector met kapitaalintensieve investeringen (vastgoed, infra) is een pré.
- Je hebt affiniteit met de doelstelling van Lieven de Key, met haar bewoners en met de stad Amsterdam.



Jouw opgave als directeur F&B bij Lieven de Key

Lieven de Key is geen gewone corporatie: met haar focus op woonstarters en studenten neemt zij een bijzondere positie in Amsterdam in. En vanuit die positie heeft Lieven de Key uitgesproken ambities en een stevige groei- en ontwikkelopgave, gecombineerd met de wens en noodzaak om het bestaande bezit verder te verbeteren en te verduurzamen.

Een heldere koers, duidelijke keuzes en scherpe prioritering zijn nodig om financieel gezond te blijven. Die keuzes worden gemaakt door het directieteam, waarbij jij als directeur Financiën & Bedrijfsvoering een belangrijke rol speelt.

- Je stapt in op de koers van Lieven de Key en draagt samen met je collega's in het directieteam de integrale verantwoordelijkheid voor de uitvoering daarvan.
- Je draagt de **integrale verantwoordelijkheid** voor financiële sturing, risicobeheersing en de kwaliteit van besluitvorming binnen de organisatie, waarbij je zorgt voor voldoende 'tegenkracht' binnen de directie.
- Je bent vanuit je rol het **financiële geweten** van de organisatie. Je geeft aan waar financiële grenzen liggen én waar kansen of mogelijkheden liggen.
- Je zorgt ervoor dat bestuurder, je collega directeuren en de RvC tijdig beschikken over de **juiste informatie en heldere scenario's** om goed onderbouwde keuzes te kunnen maken. Daarbij neem je je collega's mee in de wijze waarop de scenario's zijn opgebouwd en de aannames die daaraan ten grondslag liggen.
- Je **toetst voorstellen** op financiële onderbouwing, risico's en uitvoerbaarheid, en waarborgt dat alternatieven, aannames en consequenties expliciet en transparant onderdeel zijn van de besluitvorming.
- Je zorgt voor een **verdere doorontwikkeling van de financiële sturing**, risicobeheersing en business control, waarbij data en rapportages bijdragen aan optimale sturing en besluitvorming ('van verklaren naar sturen').
- Je versterkt de **professionaliteit en samenwerking** tussen je afdelingen en disciplines, bouwt verder aan het managementteam binnen F&B en stimuleert eigenaarschap, samenwerking en resultaatgerichtheid. Je versterkt de rol van jouw directie als **sparringpartner én dienstverlener** voor alle collega's van Lieven de Key ("finance als business partner").
- Je bewaakt de **balans tussen ruimte** voor professionals enerzijds en **duidelijke kaders** anderzijds, passend bij de informele, collegiale en betrokken cultuur van de organisatie.
- Je stimuleert datagedreven werken en draagt bij aan de verdere **digitalisering en modernisering** van de organisatie, met oog voor innovatie, beheersbaarheid en verantwoorde experimenteerruimte.

*Financieel
geweten*

Transparant

*Inspirerend
leiderschap*

Lieven de Key: een eigenzinnige corporatie die scherpe keuzes maakt

“ In 1868 besloten zo’n vijfhonderd Amsterdamse arbeiders om elke week een dubbeltje opzij te leggen om woningen te kunnen bouwen. Dat was onze start. Met durf en het kiezen van een eigen koers zetten wij ons vandaag de dag nog steeds in om te kunnen starten en wonen in Amsterdam. Onze missie luidt als volgt: Lieven de Key geeft starters een kans op de Amsterdamse woningmarkt en biedt al onze bewoners een betaalbaar thuis. We maken starten en wonen in een ongedeelde en dynamische stad mogelijk voor huidige en toekomstige generaties.”

- **Eigenzinnige en scherpe keuzes.** Lieven de Key heeft ruim 32.000 woningen en kamers in Amsterdam en Diemen. Het is daarmee één van de grootste corporaties in Nederland en in Amsterdam. Lieven de Key onderscheidt zich daarbij door de scherpe en duidelijke keuzes die het maakt.
- **Inzet op woonstarters.** Lieven de Key heeft focus op woonstarters in Amsterdam. Voor deze doelgroep ontwikkelt en bouwt het zelf op eigen locaties of neemt het projecten turnkey af. Lieven de Key wil voor hen in de periode 2024-2033 5.000 nieuwbouwwoningen realiseren, gemiddeld 500 woningen per jaar. Daarnaast investeert Lieven de Key fors in het onderhoud en de verduurzaming voor haar huidige bewoners, waarvan de woningen verspreid liggen door heel Amsterdam. Daarnaast heeft Lieven de Key in Diemen zo’n 1.500 woningen.
- **Haalbaar en houdbaar business model:** de financiële positie van Lieven de Key is op zich goed. De opgave die het heeft tot en met 2035 past binnen de financiële ratio’s. Zo wordt er tot en met 2030 ruim EUR 700 miljoen aan investeringen in nieuwbouw en ruim EUR 350 miljoen aan verbeteringen. Tegelijkertijd ziet Lieven de Key, net als alle corporaties, dat de financiële houdbaarheid onder druk komt te staan door hogere kosten en rente. De komende jaren is de balans tussen opgaven en middelen in relatie tot het spanningsveld “haalbaar en houdbaar” een blijvend aandachtspunt.
- **Werken aan een wendbare organisatie:** Lieven de Key heeft haar organisatie recent opnieuw ingericht, zodat die wendbaarder en flexibeler wordt en er sprake is van heldere taken en rollen, goede processen en aandacht voor elkaar. Op papier en in de bezetting is dat nu gerealiseerd. De volgende fase is nu dat de organisatie ook écht blijvend gaat werken op die manier. Daarom staan het versterken van het leiderschap en de manier van samenwerken hoog op de agenda.

“Wat direct opvalt bij Lieven de Key is de aanstekelijke energie die de organisatie uitstraalt.”

- *Visitatiecommissie (sept 2025)*

Dit is Lieven de Key – organisatie

Bestuur, directie en management

- Het directieteam van Lieven de Key bestaat uit de bestuurder en de directeuren Vastgoed, Wonen en Financiën & Bedrijfsvoering. Binnen ieder bedrijfsonderdeel is er een managementteam, dat wordt gevormd door de managers van de diverse afdelingen. Over de bedrijfsonderdelen heen zijn er diverse interdisciplinaire overlegteams.
- Recent is de organisatie van Lieven de Key opnieuw ingericht. Daarbij zijn taken en verantwoordelijkheden helderder belegd en processen opnieuw vormgegeven. Op papier en in personele zin is dat nu ingevuld, de komende periode moet die nieuwe werkwijze nog verder geïmplementeerd worden.
- Lieven de Key heeft zo'n 500 medewerkers (410 fte). Het merendeel werkt vanuit het kantoor in Amsterdam. Daarnaast zijn er kantoren in de buurten waar Lieven de Key actief is.

Ondernemingsraad

Lieven de Key heeft een actieve, betrokken ondernemingsraad (OR). De samenwerking tussen de OR en het bestuur is constructief.

Raad van commissarissen

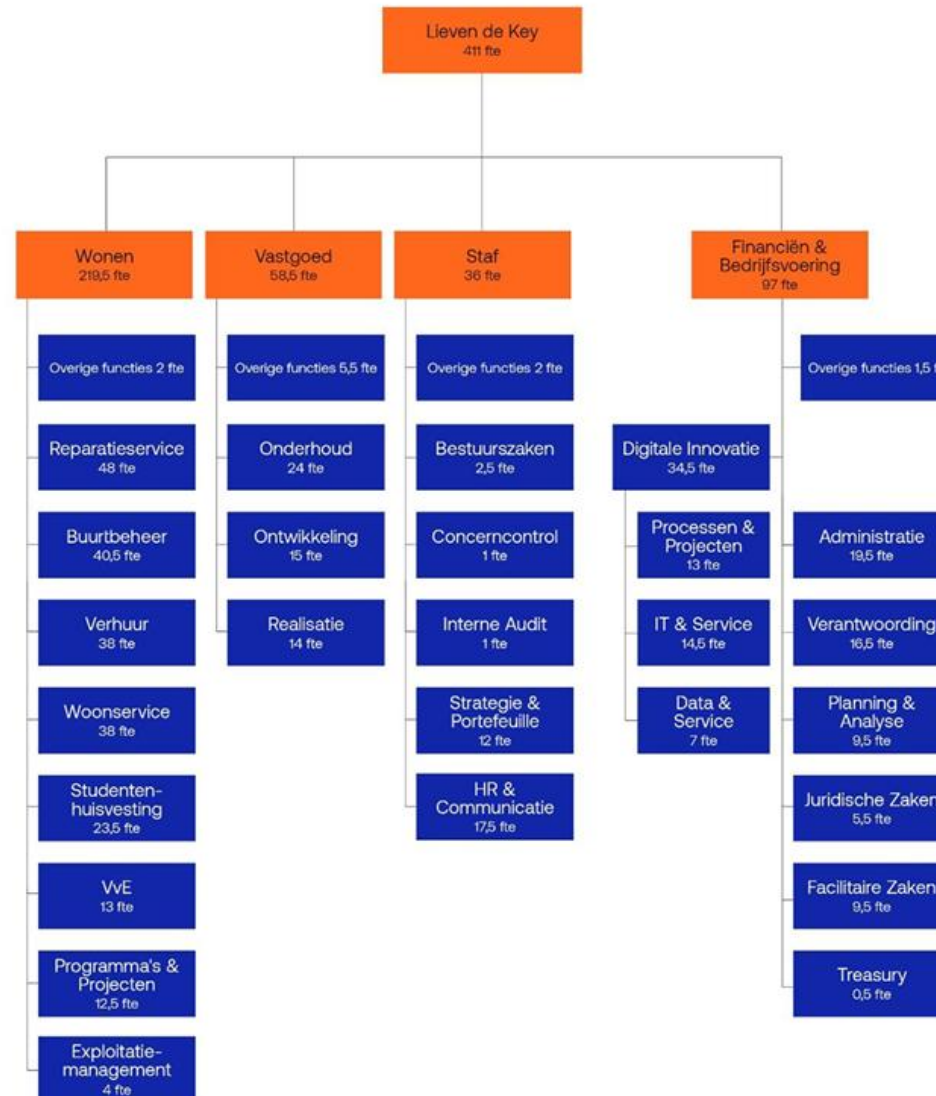
Lieven de Key heeft een raad van commissarissen van zes leden. De samenwerking met bestuur en directie is goed, de sfeer is open. Alle directieleden zijn aanwezig bij de vergaderingen van de RvC. De directeur Financiën & Bedrijfsvoering is aanwezig bij de auditcommissie. De directeur F&B beschikt over het mandaat om bij majeure risico's of tekortkomingen in sturing en beheersing deze expliciet te adresseren richting auditcommissie en Raad van Commissarissen

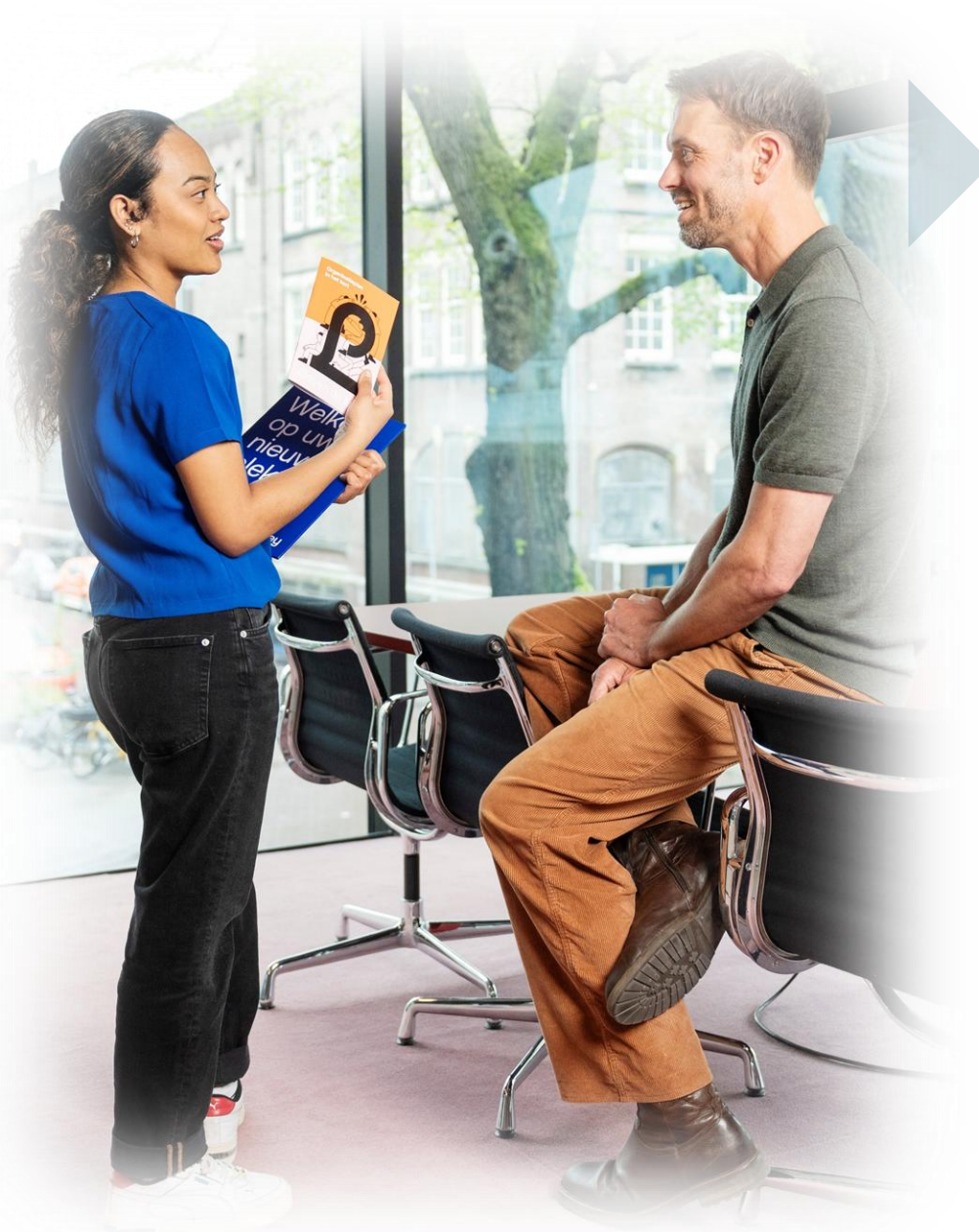
Sfeer en cultuur

Lieven de Key is een organisatie met een open en weinig hiërarchische cultuur, waarin collegialiteit, diversiteit en laagdrempelige samenwerking centraal staan.



Organogram





Opbouw Financiën & Bedrijfsvoering

De afdeling Financiën & Bedrijfsvoering telt bijna 100 fte en is onderverdeeld in acht afdelingen.

Drie afdelingen op het gebied van Digitalisering en Innovatie worden aangestuurd door de manager Digitale Innovatie. Deze rapporteert rechtstreeks aan de directeur F&B.

De overige vijf afdelingen zijn:

- Administratie
- Verantwoording
- Planning & Analyse
- Juridische Zaken
- Facilitaire Zaken

Daarnaast is er nog een parttime treasury medewerker.

Onafhankelijk van de directeur is er een **concerncontroller**, die rechtstreeks rapporteert aan de bestuurder en de RvC. Dit is conform de wettelijke voorschriften vanuit de Woningwet.

Searchproces, planning & bezoldiging

Lieven de Key laat zich ondersteunen door whyz executive search bij deze werving. Er is een selectie- en een adviescommissie ingericht, die bestaat uit de bestuur, de directeuren, de manager HR&Communicatie, een afvaardiging van OR en een aantal managers van Financiën & Bedrijfsvoering.

- De reactietermijn eindigt op **28 mei 2026**. Daarna maakt whyz een selectie van mogelijke kandidaten en spreekt het met hen in de eerste week van juni.
- Op 8 juni bespreekt whyz haar bevindingen met de selectiecommissie en wordt bepaald wie worden uitgenodigd voor de gespreksronde.

Vervolgens is de procedure als volgt:

- Gespreksronde 1: met de selectiecommissie (bestuurder, directie, manager HR&C) op **15 of 16 juni**, tussen 17.30-19.30 u (op een externe locatie)
- Gespreksronde 2: vervolgesprek met de delegatie van RvC, directie, management en OR op **23 juni 2026**, tussen 16.00 en 19.30u.

Een referentiecheck, integriteitscheck en een assessment kunnen onderdeel uitmaken van de procedure.

Bezoldiging

De directiefunctie wordt gezien als een topfunctionaris waarvan de beloning moet passen binnen de Wet Normering Topinkomens. Lieven de Key is daarbij ingeschaald in klasse H, de directiefuncties zijn gewaardeerd met als eindbedrag 80% van het maximum van deze schaal. Dit is inclusief belaste kostenvergoedingen en pensioenbijdrage werkgever.

Informatie over Lieven de Key

- [Website Lieven de Key](#)
- [Koersplan](#)
- [Jaarverslag 2024](#)
- [Visitatie](#)

Overige informatie

- [Website Aedes](#)
- [Governancecode Woningcorporaties](#)

Kandidaten die worden uitgenodigd voor een vervolgesprek bij Lieven de Key ontvangen het concept jaarverslag 2025 en de meerjarenbegroting 2026-2030.





Johan van Hoof
Partner



Annelien Zuidema
Search consultant



Miranda Verschuren
Executive assistant

Lieven de Key werkt samen met **whyz executive search & interim** bij deze searchopdracht.

Voor meer informatie kun je contact opnemen met:

- Annelien Zuidema
- 06 3040 9036
- annelienzuidema@whyz.nl

- Direct solliciteren [klik hier](#)

whyz executive search & interim
Kanaalpark 140, 2321 JV Leiden
Leonard Springerlaan 35, 9727 KB Groningen
Telefoon: 071-7440043

www.whyz.nl

whyz
Executive search
& interim

Oprécht persoonlijk en nieuwsgierig

whyz executive search & interim
Kanaalpark 140, 2321 JV Leiden
Leonard Springerlaan 35, 9727 KB Groningen
Telefoon: 071-7440043

www.whyz.nl